

*Петр Панов*

## Электоральные практики на конкурентных и неконкурентных выборах в современной России

В классическом понимании «авторитаризм представляет собой политическую систему с ограниченным и не связанным с политической ответственностью политическим плюрализмом» (Linz 2000: 159). Ограниченность политического плюрализма проявляется, в частности, в ограничении электоральной конкуренции. Последнее достигается различными способами, хорошо проанализированными в концепции «электорального авторитаризма» (Schedler 2006). В России федеральные выборы фактически уже перестали быть конкурентными. На субнациональном (региональном и муниципальном) уровне наблюдается более сложная картина. Здесь правящим группам не всегда удается устранить неподконтрольные им политические силы с электоральной арены, межэлитные противоречия не всегда разрешаются путем непубличных (закулисных) сделок и договоренностей между элитными группами, а порой выходят на поверхность, и политические акторы открыто борются за голоса избирателей. Наличие или отсутствие электоральной конкуренции, таким образом, в значительной мере является индикатором структуры элиты и стратегий взаимодействия между элитными группами.

Специфика электоральных взаимодействий, однако, состоит в том, что здесь всегда присутствует еще один «игрок» — избиратели. В либеральных демократиях, голосуя за того или иного кандидата (партию), они делают выбор между альтернативными политическими программами и тем самым оказывают влияние на политический курс правительства. Если это так, то исследование электорального поведения требует прежде всего ответа на вопрос, чем объяснить политические предпочтения избирателей: рациональным расчетом (Downs 1957; Fiorina 1981) или принадлежностью к политически значимым социальным группам (Lipset, Rokkan 1967) и т. д. Очевидно, однако, что взаимодействия между политиками и избирателями не всегда сводятся к обсуждению политических программ. Как отмечает Г. Хермет, при исследовании выборов за рамками либеральных демократий «недостаточно ответить на вопрос, чем определяется выбор избирателя». Проблему следует ста-

вить иначе: «Что выборы значат для граждан, которых периодически призывают прийти на избирательные участки?» (Hermet et al. 1978: 8). Фокус исследования, таким образом, смещается от объяснения политических предпочтений избирателей к выявлению природы социальных связей между политиками и гражданами. Речь идет о феномене, который по-разному концептуализируется в литературе: «механизмы связей между политиками и избирателями» (Kitschelt 2000), «модели голосования» (Lyne 2008), «стратегии электоральной мобилизации» (Schaffer 2007) и т. д. В данной работе я использую термин «электоральные практики».

Итак, вопрос заключается в том, чтобы выяснить, в какой мере и каким образом электоральная конкуренция воздействует на электоральные практики. Способна ли она сама по себе изменить природу взаимоотношений между политиками и избирателями? Поскольку конкуренция на выборах в России еще сохранилась, несет ли она в себе потенциал для трансформации политического режима? Для того чтобы ответить на поставленные вопросы, в начале данной работы я, опираясь на существующую литературу, кратко опишу некоторые типичные модели электоральных практик. Во второй части обсуждается проблема выявления и измерения электоральных практик. В третьей представлены результаты эмпирического исследования, цель которого — сравнение конкурентных и неконкурентных выборов под углом зрения соотношения различных моделей электоральных практик. В заключении подводятся итоги исследования.

### Модели электоральных практик

Формально выборы представляют собой процесс формирования органов публичной власти, в котором участвуют граждане. Выборы проводятся на основе правил, которые регулируют, как происходит выдвижение кандидатов, кто имеет право голосовать, как проходит процедура голосования, как определяются результаты выборов и т. д. Такого рода правила, однако, имеют, в первую очередь, регулятивное значение, но они не определяют, каким образом выборы осмысливаются участниками, что они означают для политиков и избирателей. Тем не менее благодаря данным правилам возникают регулярные, повторяющиеся взаимодействия между кандидатами (партиями) и избирателями — электоральные практики. В процессе этих взаимодействий происходит согласование субъективных представлений и возникают эмпирически значимые взаимные ожидания, которые постепенно обретают «коллективный смысл» и превращаются в норму. В той мере, в какой эти нормы воспроизводятся, электоральные практики приобретают устойчивость, то есть институциона-

лизируются. Таким образом, под устойчивыми, институциональными электоральными практиками понимаются относительно стабильные паттерны (модели) взаимодействия между избирателями, кандидатами и партиями<sup>1</sup>.

Избиратели, например, могут рассматривать борьбу политических акторов (кандидатов и партий) под углом зрения конкуренции альтернативных политических программ. Соответственно они ожидают, что победивший на выборах актор будет проводить политический курс, заложенный в его программе. Кандидаты и партии, в свою очередь, ожидают, что избиратели будут делать выбор, сравнивая предложенные им политические программы. Подобные взаимные ожидания приводят к институционализации вполне определенных электоральных практик, а именно модели, которую я обозначу как «выбор политики» (*policy-based voting*)<sup>2</sup>.

Иной вариант электоральных практик — электоральный клиентелизм — не связан с обсуждением политических программ. Он строится на вертикально организованных персональных отношениях патрон-клиентского типа: патрон предоставляет своим клиентам определенные блага в обмен на то, что они поддерживают его на выборах. Клиентелистские блага, в отличие от тех благ, которые производятся на основе реализации политических программ, партикулярные, а не публичные, и их предоставление обусловлено политической поддержкой, то есть клиентелизм представляет собой политические обмены типа «*quid pro quo*» (Kitschelt, Wilkinson 2007: 7–10).

В то же время необходимо отметить, что исследователи расходятся в объяснении природы клиентелистских связей (Stokes 2007: 604). Одни авторы полагают, что специфика клиентелизма состоит именно в том, что он включает в себя сильный элемент персональной солидарности, лояльности, реципрокности. Клиентелизм «тесно связан с персональной идентичностью, особенно с понятием “чести” и персональных обязательств. Очевидно также, что отношениям патрона и клиента свойственна некоторая степень персональной “духовной” связанности» (Eisenstadt, Roniger 1984: 48–49). Другие, напротив, акцентируют внимание на рационально-инструментальных мотивациях клиентов. Иначе говоря, избиратели оказывают политику политическую поддержку лишь тогда, когда последний а) предоставляет им определенные блага; б) способен контролировать их, чтобы

<sup>1</sup> В данном случае я следую классическому определению Хантингтона: «Институты — это устойчивые, значимые и воспроизводящиеся формы поведения... Институционализация — это процесс, посредством которого организации и процедуры приобретают ценность и устойчивость» (Хантингтон 2004: 32).

<sup>2</sup> Термин заимствован у Моны Лайн (Lyne 2008).

налагать санкции (лишать благ) на тех, кто уклоняется от обусловленного голосования.

Вероятно, на практике персональная солидарность и инструментальные отношения могут сочетаться, однако теоретически представляется необходимым выделить две отдельные модели электоральных практик: 1) электоральный клиентелизм в узком смысле (неинструментальные персональные связи между избирателями и политиками); 2) контролируемое голосование (*controlled voting*). Специфика второй модели состоит именно в том, что, базирясь, в отличие от первой, на сугубо инструментальных связях, она обязательно требует мониторинга, который, как правило, обеспечивается специальными политическими структурами. Такие структуры обычно обозначают термином «политические машины»: «Машины — неидеологизированные организации, заинтересованные не столько в продвижении политических принципов, сколько в обеспечении сохранения власти для своих лидеров и перераспределении ресурсов в пользу тех, кто работает на них» (Scott 1969: 1144).

Поскольку политические деятели представляют избирателям партикулярные блага и стремятся контролировать их голосование, а избиратели рассматривают выборы как контролируруемую процедуру, в которой они участвуют для того, чтобы приобрести (или как минимум сохранить) определенные блага — рабочее место, зарплату, хорошее расположение начальника и т.п., — контролируемое голосование воспроизводится снова и снова, то есть происходит институционализация данной модели электоральных практик.

Следующий вариант электоральных практик занимает «промежуточное положение» между моделями «выбор политики» и «контролируемое голосование». Здесь получение избирателями определенных благ не обусловлено голосованием за соответствующего кандидата, то есть контроль за голосованием отсутствует, однако блага по своей природе являются партикулярными, а не публичными. Китчелт и Уилкинсон определяют эту категорию благ как «клубные блага» (*club goods*) (Kitschelt, Wilkinson 2007: 11). Соответственно я обозначу данную практику как «борьбу за клубные блага» (*club goods-based voting*)<sup>3</sup>. Следует

<sup>3</sup> Лайн обозначает этот тип практик термином «партикуляризм»: «Я буду использовать термин партикуляризм для обозначения всех типов благ, которые имеют достаточно узкую целевую группу, но предоставляются не по принципу *quid pro quo*. Другими словами, я использую партикуляризм как общее понятие, охватывающее те виды обменов, которые обозначаются исследователями как партикуляризм, порк, рента и патронаж... Что касается клиентелизма, он отличается от всех форм партикуляризма тем, что представляет собой прямые обмены типа *quid pro quo*» (Lyne 2008: 23–24). Однако, как представляется, это слишком широкий термин, так как партикуляристскими являются и клиентелистские блага.

оговориться, что почти всякая политическая программа обладает дистрибутивной составляющей либо имеет дистрибутивные последствия. Следовательно, в ходе реализации политического курса одни группы избирателей выигрывают больше, чем другие. Поэтому необходимо уточнить, что о модели «борьба за клубные блага» следует говорить лишь тогда, когда политические акторы преднамеренно руководствуются именно партикуляристскими устремлениями. Иначе говоря, кандидаты и партии осознанно занимаются перераспределением публичных ресурсов в пользу определенных групп избирателей, для того чтобы приобрести их поддержку на выборах. Избиратели, в свою очередь, делают выбор на основе того, кто из кандидатов (партий) способен лучше обеспечить производство «клубных благ». Подобные практики хорошо известны и достаточно подробно исследованы, в первую очередь на эмпирическом материале выборов в Соединенных Штатах: «pork-barrel politics» (Ferejohn 1974), «redistributive politics» (Cox, McCubbins 1986), «personal vote» (Cainetal 1987).

В последние годы большое внимание уделяется такому феномену, как покупка/продажа голосов избирателей. Многие авторы используют это понятие широко, включая в него самые разные варианты партикуляристских обменов (Magaloni at al. 2007). Мне представляется более корректной точка зрения Шеффера, который рассматривает покупку голосов в узком смысле и отличает ее как от «pork-barrel politics», так и от клиентелистского патронажа. «Покупка голосов представляет собой стремление повлиять на голосование в «последнюю минуту», обычно в течение нескольких дней и даже часов до выборов или даже в день голосо-

вания» (Schaffer 2007: 5–6). К этому можно добавить что в отличие от персонифицированных практик контролируемого голосования покупка голосов по своей природе намного ближе к взаимодействиям рыночного типа, которые не только сугубо инструментальны, но и деперсонифицированы. Избиратель продает свой голос тому кандидату, который предлагает более высокую цену, а поскольку продажа в чистом виде осуществляется непосредственно, напрямую, она не требует и контроля над голосованием, хотя, разумеется, многие разновидности конкретных взаимодействий между кандидатами (партиями) и избирателями находятся на границе между контролируемым голосованием и покупкой голосов. Таким образом, на мой взгляд, есть все основания рассматривать «покупку голосов» (vote buying) как самостоятельную модель электоральных практик.

Основные черты рассмотренных моделей электоральных практик суммированы в Таблице 1. Следует подчеркнуть, что речь идет именно об идеал-типических моделях, которые могут быть полезным инструментом для эмпирического исследования, в то время как сами по себе электоральные практики, как уже неоднократно отмечалось, порой оказываются на «границах» между отдельными моделями. Все модели, кроме «выбор политики», относятся к партикуляристским электоральным практикам, однако все они различаются природой социальных связей между политиками и избирателями. Данная классификация не претендует на полноту. За ее рамками остаются, например, электоральные практики, которые основываются на персональной солидарности (клиентелизм в узком смысле). Другой вариант — солидарность с группой. Здесь есть акт

**Таблица 1.** Некоторые модели электоральных практик

	«Выбор политики» (policy-based voting)	«Борьба за клубные блага» (club goods-based voting)	«Покупка голосов» (vote buying)	«Контролируемое голосование» (controlled voting)
Основания для голосования	Публичные интересы, политические ценности	Групповые интересы (получение «клубных благ»)	Индивидуальный интерес	Эффективность мониторинга за голосованием
Природа социальных связей	Гражданские	Групповые инструментальные	Рыночные	Персональные инструментальные
Природа благ	Публичные	«Клубные»	Индивидуальные	Групповые или индивидуальные (если вообще есть)
Особенности обменов	Непрямые, необусловленные, продолжительные	Непрямые, необусловленные, продолжительные	Прямые, обусловленные, «сиюминутные» («last-minute»)	Прямые, обусловленные, продолжительные
Конкурентность выборов	Да	Да	Возможно	Возможно
Свобода выбора избирателя	Да	Да	Да	Затруднена
Влияние на политику правительства	Да	Частично	Нет	Нет

голосования — это проявление интенсивной групповой идентичности, которая обычно возникает в тех случаях, когда принадлежность к группе воспринимается как нечто «примордиальное» (изначальное, природное). В современном мире «примордиальное голосование» (primordial voting) обнаруживается в сильно фрагментированных по религиозному или этнокультурному признаку обществах. Возможны и иные модели электоральных практик, основанные на харизматических связях между политиками и избирателями, публичном выражении приверженности жесткой системе ценностей, свойственных данной политической системе (голосование в тоталитарных системах) и т. д.

### Проблема измерения электоральных практик

Изучение электоральных практик, прежде всего партикуляристских, затрудняется отсутствием прямых индикаторов, которые позволили бы обнаружить и зафиксировать их наличие, а также измерить масштабы их распространения. Партикуляристские электоральные практики скрыты, их невозможно наблюдать непосредственно, поэтому исследователи вынуждены полагаться на косвенные показатели. Обобщая литературу по данной теме, можно выделить четыре группы индикаторов в зависимости от области, в которой проявляет себя электоральный партикуляризм (см. Таблицу 2).

Первая группа индикаторов базируется на том, что электоральный партикуляризм представляет собой обмен политической поддержки на предоставление определенных благ. Поэтому косвен-

ным показателем масштабов распространения электорального партикуляризма может быть объем благ, распределяемых и перераспределяемых через органы власти («масштабы политизированной экономики»). Что касается отдельных видов электорального партикуляризма, их индикаторами могут быть различные характеристики благ: целевые группы, степень обусловленности получения благ, механизмы распределения благ (дискреционное распределение vs распределение, основанное на универсальных правилах). Вместе с тем очевидно, что все это указывает лишь на потенциальные возможности утверждения электорального партикуляризма (supply-side), а не на электоральные практики как таковые.

Вторая группа индикаторов основывается на социологических методах исследования ориентаций избирателей по отношению к политическим партиям, выборам, политике в целом. Иными словами, в данном случае исследователи руководствуются противоположной стратегией, они исходят не от возможностей политиков предоставлять избирателям партикулярные блага, а от того, насколько эти блага востребованы избирателями (demand-side). Строго говоря, таким образом можно вскрыть не столько электоральные практики, сколько политико-культурные ориентации избирателей. Респонденты, например, могут демонстрировать в своих ответах на вопросы понимание выборов, соответствующее типу «выбор политики» (как желаемое, «должное» понимание выборов), а на практике вести себя совершенно иначе.

Третья группа индикаторов полагается на послевыборную деятельность политических акторов (outcomes-side). Здесь маркерами партикуляристских электоральных практик выступает, например,

**Таблица 2.** Индикаторы и методы обнаружения партикулярных электоральных практик (выборочно)

«Область политики»	Индикаторы и методы
Дистрибутивная политика (предоставление политиками благ избирателям) (supply-side)	<ul style="list-style-type: none"> <li>• Масштабы политизированной экономики</li> <li>• Соотношение между различными типами предоставляемых благ</li> <li>• Механизмы распределения предоставляемых благ</li> </ul>
Ориентации избирателей по отношению к политикам (demand-side)	<ul style="list-style-type: none"> <li>• Ориентации избирателей относительно политических партий, выборов и т. д. (социологические опросы)</li> </ul>
Послевыборная деятельность политиков (outcomes-side)	<ul style="list-style-type: none"> <li>• Сходство/различие позиций политических деятелей по вопросам публичной политики, сплоченность (policy cohesion) депутатов от одной партии (анализ результатов поименных голосований)</li> </ul>
Электоральные взаимодействия между избирателями и политиками	<ul style="list-style-type: none"> <li>• Корреляция между дистрибутивной политикой и результатами голосования</li> <li>• Выявление практик взаимодействия между избирателями и кандидатами (партиями) в период выборов (социологические опросы избирателей, интервьюирование политиков, включенное наблюдение)</li> <li>• Анализ электоральной статистики</li> </ul>

степень сплоченности членов одной партии при голосовании в парламенте (*intra-party policy cohesion*). Слабая сплоченность свидетельствует в пользу того, что в ходе избирательной кампании они полагались не на политическую программу, а на те или иные партикуляристские практики. Исследователями разработаны различные количественные индексы, которые позволяют измерять степень сходства/различия позиций политических деятелей по вопросам публичной политики: индекс Райса (*Rice Index*), индекс смены политических позиций (*party switching*) и др. (Ames 2001; Desposato 2006a, 2006b; Hagopian 2007; Lyne 2008). Тем не менее все эти индикаторы указывают все же на взаимоотношения между политиками, а не между политиками и избирателями. Не стоит забывать, что слабая сплоченность депутатов от одной партии по вопросам публичной политики может быть следствием не только электорального партикуляризма, но и иных причин, так же как и высокая сплоченность не всегда достаточное основание для вывода о том, что партия основывается на приверженности общим политическим принципам и программе (Hagopian et al. 2009).

Четвертая группа индикаторов, в отличие от предыдущих, касается непосредственно электоральных взаимодействий между избирателями, кандидатами и политическими партиями. Очевидно, это самые «выигрышные» для изучения электоральных практик индикаторы, и, строго говоря, их нередко задействуют даже те авторы, которые фокусируются на других областях политики. Так, анализируя распределение благ (*supply-side*), исследователи пытаются проверить, в какой мере реализуется потенциал партикуляризма, то есть в какой мере именно дистрибутивная политика детерминирует голосование избирателей. Типичная исследовательская стратегия — анализ корреляции распределения бюджетных трансфертов между территориальными единицами (либо избирательными округами) и итогов голосования в соответствующих территориях (Dahlberg, Johansson 2002). Другие авторы полагаются на углубленное изучение отдельных правительственных программ, имеющих явные дистрибутивные последствия, и их воздействия на результаты выборов (Calvo, Murillo 2004; Magaloni et al. 2007).

К области электоральных взаимодействий зачастую обращаются и те, кто занимается исследованием ориентаций избирателей (*demand-side*). Респондентам в этом случае задают вопросы не только относительно общих политических ориентаций, но и по поводу опыта электоральных взаимодействий на конкретных выборах: получал ли респондент (или его соседи, знакомые) во время избирательной кампании какие-либо блага от кандидатов (партий), сопровождалась ли эти подарки требованиями голосовать за соответствующего кандидата, оказало ли это в действительности

какое-либо влияние на голосование респондента и т. п. (Scheiner 2007; Stokes 2005; Wilkinson 2007). По отношению к политикам чаще полагаются не на опросы, а на метод глубокого интервью (Wang, Kurzman 2007). Значительно реже вследствие присущей ему сложности используется включенное наблюдение (Auyero 2000). Все это дает существенные результаты в изучении электоральных практик, однако социологическим методам присущи хорошо известные слабости, прежде всего неизбежные расхождения между интервьюером и респондентом в интерпретации вопросов и ответов. Кроме того, респонденты, особенно политики, могут сознательно скрывать в своих ответах партикуляристские практики, поскольку они воспринимаются как политически некорректные (Kitschelt, Wilkinson 2007: 326).

В данном исследовании я использую другую разновидность индикаторов из области электоральных взаимодействий — официальные результаты выборов (электоральную статистику). Разумеется, протоколы избирательных комиссий не содержат прямых данных, которые бы указывали на наличие тех или иных моделей электоральных практик. Для того чтобы обнаружить и зафиксировать последние, официальные результаты выборов должны быть подвергнуты обработке, то есть трансформированы определенным образом. В данной работе применяются две методики обработки электоральных результатов.

Первая методика основывается на анализе того, как распределились голоса, которые получил отдельный кандидат (партия), между разными частями избирательного округа. Такими частями («территориальными единицами»), в зависимости от уровня выборов, могут быть административно-территориальные единицы (регионы или муниципальные образования) либо избирательные участки. «Когда избиратели голосуют за кандидатов, основываясь на выборе политических программ, голоса, поданные за сильных кандидатов, будут распределяться между территориальными единицами более равномерно. Здесь нет необходимости в мониторинге и обменах, и, при прочих равных условиях, мы можем ожидать, что политические предпочтения избирателей будут более равномерно распределяться между отдельными частями, которые вместе составляют избирательный округ. Иначе говоря, в тех случаях, когда имеет место сдвиг от клиентелистских практик к практикам, которые базируются на выборе политического курса, мы должны видеть «деконцентрацию» распределения голосов внутри округа, так как политический деятель делает акцент на политической программе и апеллирует ко всем избирателям округа, имеющим сходные политические предпочтения» (Lyne 2008: 88). В рамках этого допущения Эймс предложил такой показатель, как «индекс доминирования» (*dominance score index*), который

представляет собой среднее значение доминирования кандидата в муниципалитетах, входящих в состав округа. Под доминированием кандидата понимается доля голосов, поданных за него в данном муниципалитете. Среднее значение взвешивается долей соответствующего муниципалитета в общем количестве голосов, поданных за данного кандидата в округе (Ames 2001: 44).

Индекс доминирования дает возможность сравнивать масштабы партикуляристских электоральных практик прежде всего у победивших кандидатов (по разным округам или на разных выборах). Этот индекс, однако, не позволяет сравнивать кандидатов, которые соперничают в одном округе. Чтобы элиминировать компонент доминирования, я трансформировал индекс доминирования в «индекс концентрации» (concentration index). В его основе — значение показателя  $a$ , которое представляет собой долю территориальной единицы в общем количестве голосов, которое получил кандидат в масштабах всего округа, взвешенное долей соответствующей территориальной единицы в общем числе избирателей этого округа. Затем я суммирую все разности между всеми возможными парами значений  $a$  и делю их на « $n-1$ », где  $n$  — количество территориальных единиц.

$$\frac{\sum_{i=1}^n \sum_{j=i}^n |a_i - a_j|}{n-1}$$

Индекс концентрации может принимать значения от 0 до 1. Если кандидат получил все голоса в одной территориальной единице, индекс будет равен 1. Если, напротив, его/ее избиратели распределены между территориальными единицами абсолютно равномерно (с учетом доли каждой из них в общем числе избирателей округа), индекс будет равен 0. Таким образом, мы получаем достаточно строгий показатель партикуляристских электоральных практик.

Следует отметить, что индекс концентрации, как, впрочем, любой другой индекс, имеет ряд ограничений. Прежде всего, он фиксирует лишь территориальное «проявление» партикуляристских электоральных практик, тогда как партикуляристские блага в обмен на голоса могут предоставляться не только территориальным, но и другим социальным группам (религиозным, этнокультурным, профессиональным и т. д.), не локализованным в географическом пространстве. Поэтому, хотя высокое значение индекса концентрации является достаточно весомым аргументом в пользу наличия партикуляристских практик, низкое значение индекса концентрации не позволяет делать вывод об их отсутствии.

Если в качестве территориальных единиц рассматривать административно-территориальные единицы (регионы или муниципальные образова-

ния), индекс концентрации позволяет учесть те блага, которые предоставляются прежде всего через межбюджетные трансферты, но он не способен ухватить партикуляристские блага, предоставляемые широким категориям населения (различные социальные программы), а также преференции, которые имеют узкие целевые группы, например отдельные бизнесы, предприятия. Применительно к российским выборам этот тип территориальных единиц представляется достаточно релевантным, если рассматривать выборы федерального уровня — президентские и Государственной думы. Необходимые данные доступны в виде протоколов избирательных комиссий субъектов РФ и территориальных избирательных комиссий — ТИК (как правило, они создаются в рамках муниципальных образований «второго уровня» — в муниципальных районах и городских округах).

Применительно к региональным выборам (выборы в законодательные собрания субъектов РФ) в качестве территориальных единиц уместно использовать муниципальные образования в том случае (и в той части), если рассматривать выборы по пропорциональной избирательной системе. Набор партий-участников этих выборов один и тот же даже тогда, когда территория субъекта РФ делится на несколько избирательных округов, поэтому результаты выборов вполне сопоставимы в разрезе ТИК, а достаточно большое количество последних (как правило, несколько десятков) позволяет использовать статистические методы. Вместе с тем в подавляющем большинстве регионов России на выборах в законодательные собрания используется смешанная избирательная система, и примерно половина депутатов избирается по мажоритарному принципу в одномандатных (чаще всего) округах. Применительно к этим выборам муниципальные районы и городские округа не могут быть территориальными единицами для расчета индекса концентрации, поскольку избирательные округа в этом случае состоят из очень небольшого количества муниципальных образований «второго уровня», а нередко являются даже частью одного муниципалитета. Кроме того, границы округов и муниципальных образований пересекаются. Поэтому при анализе выборов депутатов региональных законодательных собраний, которые избираются по мажоритарному принципу, в качестве территориальных единиц следует рассматривать избирательные участки. Очевидно, эта же единица оказывается единственно уместной и на местных выборах.

Использование избирательных участков в качестве территориальных единиц при расчете индекса концентрации весьма результативно, если речь идет о сельской местности. Повседневная жизнь на селе в очень большой степени локализована: люди живут и работают в рамках одного небольшого поселения, а избирательные участки

территориально зачастую совпадают с границами поселений. Нередко такие поселения оказываются одновременно муниципальными образованиями первого уровня. Таким образом, применительно к сельской местности индекс концентрации фактически ухватывает одновременно не только территориальную, но и иные разновидности партикулярной дистрибуции. Этого нельзя сказать о городах. Здесь избирательные участки порой вообще не имеют никакого отношения к электоральному партикуляризму. Люди работают в одной части города, а проживают и, в соответствии с правилами, голосуют в другой. Избирательные участки территориально, за редким исключением, никак не связаны с административно-территориальными единицами. Все это означает, что при исследовании индекса концентрации необходимо учитывать тип местности (городская или сельская), на которой расположен избирательный участок.

Еще одно ограничение индекса концентрации вытекает из его достоинства. Как уже отмечалось, в отличие от индекса доминирования Эймса индекс концентрации позволяет исследовать всех кандидатов, а не только победителей. Тем не менее он оказывается весьма чувствительным к общему количеству голосов, которые получает кандидат. С одной стороны, амбициозные кандидаты не могут слишком сильно концентрировать ресурсы на отдельных территориях, так как это не позволит одержать победу. С другой стороны, откровенно слабые кандидаты, напротив, получают поддержку весьма специфической группы избирателей (знакомые, родственники, коллеги), которые обычно сконцентрированы на определенной территории. Иначе говоря, индекс концентрации у маргинальных кандидатов заведомо выше, чем у «серьезных» политиков. Чтобы элиминировать или, по крайней мере, снизить значение этого фактора, при анализе следует исключать из выборки маргинальных кандидатов и учитывать лишь тех, кто набрал существенное количество голосов.

Вторая методика основывается на анализе корреляций между отдельными показателями, которые содержатся в официальных результатах выборов. В России протоколы избирательных комиссий включают самые различные показатели: число избирателей, внесенных в список избирателей на момент окончания голосования; число избирателей, принявших участие в голосовании; число избирателей, проголосовавших досрочно (а также в помещении для голосования, вне помещения для голосования); число избирателей, проголосовавших за каждого кандидата (партию) и т. д. Таким образом, исследователи располагают достаточно богатой информацией. Как представляется, под определенным углом зрения могут быть интерпретированы многие корреляции. Особое значение имеет корреляция между долей избирателей, принявших участие в голосовании («явка»), и долей голосов, по-

лученных каждым кандидатом (партией). Здесь и далее я буду обозначать этот показатель как «индекс корреляции» (correlation index). Основанием для его вычисления могут быть те же территориальные единицы, что и в случае с индексом концентрации. Для федеральных выборов наиболее уместны субъекты федерации или муниципальные образования (ТИК), для выборов региональных парламентов по партийным спискам — муниципальные образования, для выборов региональных парламентов по мажоритарной системе и для местных выборов — избирательные участки. Индекс корреляции кандидата (партии) представляет собой коэффициент корреляции между «явкой» и долей полученных им голосов в соответствующих территориальных единицах.

Изначально данный показатель использовался юристами и правозащитниками для определения масштабов фальсификаций на выборах. Так, Собянин и Суховольский проанализировали под этим углом зрения выборы Президента 1991 г. и Государственной думы 1993 г. Они исходили из допущения, что значения двух переменных — явки избирателей и распределения голосов между кандидатами (партиями) — в принципе не зависят друг от друга. Следовательно, высокий коэффициент корреляции между этими переменными является доказательством того, что в ходе выборов использовались вброс бюллетеней, манипуляции с подсчетом голосов и т. п. (Собянин, Суховольский 1995). Многие ученые и в настоящее время продолжают применять эту методику для выявления масштабов нарушения избирательных процедур (Михайлов 2004; Бузин, Любарев 2008).

Вместе с тем, высокое значение индекса корреляции отнюдь не обязательно является следствием прямых фальсификаций. Индекс корреляции может быть достаточно надежным индикатором воспроизводства такой модели электоральных практик, как контролируемое голосование. Как уже отмечалось выше, ключевой признак контролируемого голосования — мониторинг поведения избирателей со стороны политических машин. Наиболее типичная технология работы последних заключается именно в том, чтобы привести на избирательный участок как можно больше тех избирателей, которые подвержены контролю. Поскольку избиратели не в состоянии выйти из-под контроля политической машины, тот кандидат, которого продвигает данная политическая машина, получит их голоса, и это выразится в повышении значения индекса корреляции. Таким образом, данный индекс позволяет выделить модель контролируемого голосования из всего спектра партикулярных электоральных практик.

Необходимо, тем не менее, оговориться, что к интерпретации значений индекса корреляции отдельных кандидатов следует подходить осторожно, так как они не всегда точно отражают мас-

штабы работы политических машин и контролируемого голосования. В случае неконкурентных выборов, например, когда результат голосования фактически предрешен, доминирующему кандидату по большому счету нет нужды задействовать политическую машину в ходе голосования. Зачастую, однако, неконкурентность выборов вызвана именно тем, что политическая машина эффективно поработала до голосования, «расчистив» округ от потенциальных конкурентов. Практика отказа в регистрации или отмены регистрации кандидатов («снятие с выборов») получила широкое распространение. Другой вариант — выдвижение «согласованного кандидата», когда основные элитные группы заранее, до выборов, заключают своего рода «делку», в соответствии с которой одна группа выдвигает кандидата, а все остальные его поддерживают в обмен на выполнение определенных условий (предоставление должностей, предпочтений в бизнесе и иных услуг или ресурсов). В данном случае также не требуется проводить мобилизацию избирателей, поскольку так называемый порог явки отменен, и выборы будут признаны состоявшимися в любом случае.

С другой стороны, в случае конкурентных выборов в избирательном округе одновременно могут работать несколько политических машин. Каждая будет стремиться привести на избирательные участки как можно больше подконтрольных избирателей. Следовательно, доля голосов, полученных одним из кандидатов, будет зависеть от эффективности работы не только его политической машины, но и политической машины конкурента. Это приведет к тому, что индекс корреляции не сможет в полной мере отразить масштабы контролируемого голосования.

Таким образом, высокое значение индекса корреляции отдельных кандидатов, как правило<sup>4</sup>, указывает на практику контролируемого голосования, тогда как низкое значение не является достаточным аргументом в пользу отсутствия этой практики.

### **Партикуляристские электоральные практики на конкурентных и неконкурентных выборах: эмпирический анализ**

Итак, насколько различаются конкурентные и неконкурентные выборы с точки зрения электоральных практик? Прежде всего рассмотрим вопрос, в

<sup>4</sup> «Как правило» — потому что в условиях, когда в одном округе конкурируют несколько политических машин, может получиться так, что у какого-то кандидата высокое значение индекса корреляции будет следствием «стечения обстоятельств», побочным результатом борьбы политических машин других кандидатов, а не «заслугой» собственной политической машины.

какой мере конкурентность выборов влияет на масштабы электорального партикуляризма в целом. Степень конкурентности выборов измерялась с помощью хорошо известного индекса — «эффективное число кандидатов» (ЭЧК) Лааксо и Таагеперы (Laakso, Taagepera 1979), масштабы партикуляризма — через индекс концентрации. Исследование проводилось с помощью регрессионного анализа.

В качестве эмпирических данных использовались результаты двух типов выборов субнационального уровня в одном из субъектов РФ — Пермском крае:

(1) Выборы глав муниципальных образований «второго уровня» (муниципальных районов и городских округов), которые проходили с конца 2003 до весны 2009 г.<sup>5</sup> Следует отметить, что в рамках этого периода в стране прошла реформа местного самоуправления (МСУ). До реформы в Прикамье действовала районно-городская модель территориальной организации МСУ, и имелось 41 муниципальное образование. В ходе реформы было создано около 300 муниципальных образований «первого уровня» (городских и сельских поселений), а города и районы сохранились в прежних границах, получив статус муниципальных районов или городских округов. За исключением двух муниципалитетов, во всех остальных главы избираются населением. С конца 2003 г. до начала 2009 г. выборы прошли во всех 39 городских округах и муниципальных районах, в некоторых из них дважды. Всего за этот период состоялось 50 выборов<sup>6</sup>.

(2) Выборы депутатов Законодательного собрания Пермского края (далее — ЗСПК), которые состоялись в декабре 2006 г. ЗСПК избирается по смешанной системе: 30 депутатов — по партийным спискам на основе пропорционального принципа, другие 30 депутатов — в одномандатных округах по плюральной избирательной системе.

Как уже отмечалось выше, при вычислении индекса концентрации на региональных выборах в качестве территориальной единицы следует использовать ТИК в части голосования за партийные списки и избирательные участки — в части голосования в одномандатных округах. Для того чтобы результаты региональных и муниципальных выборов поддавались сравнению, примени-

<sup>5</sup> В 2005 г. произошло объединение Пермской области и Коми-Пермяцкого автономного округа в новый субъект РФ — Пермский край. В данном исследовании учитывается только территория бывшей Пермской области.

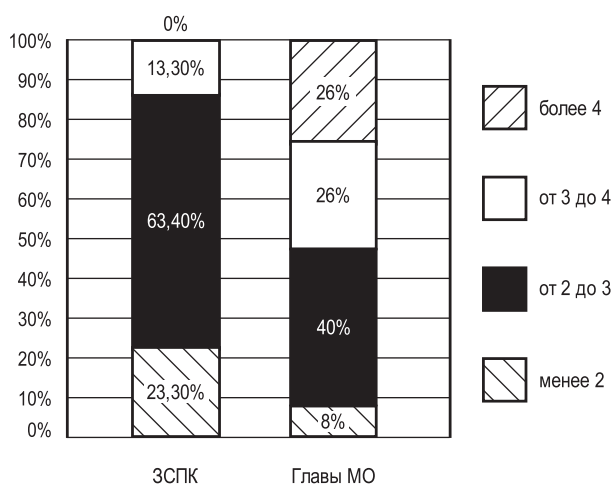
<sup>6</sup> Из анализа исключены выборы главы «столично-го» города Перми, которые, очевидно, имеют совершенно особое значение, а также главы ЗАТО «Звездный» (небольшого по численности, но самостоятельного муниципального образования, имеющего статус городского округа), поскольку небольшое количество избирательных участков (их было всего 5) делает бессмысленным статистический анализ.



тельно к выборам ЗСПК я рассматриваю только выборы в одномандатных округах. Таким образом, мы получаем два массива данных: 50 муниципальных выборов и 30 региональных выборов. В связи с тем, что для «маргинальных кандидатов» индекс концентрации не является показательным (см. выше), я включил в выборку лишь тех кандидатов, которые получили не менее 15% голосов, — 114 кандидатов на выборах глав муниципальных образований и 57 кандидатов на выборах ЗСПК.

Использование именно этих эмпирических данных представляется достаточно обоснованным для решения поставленной исследовательской задачи, так как каждый из массивов содержит как конкурентные, так и неконкурентные выборы, причем значения индекса ЭЧК распределены более или менее равномерно (см. Диаграмму 1).

**Диаграмма 1.** Распределение значений индекса ЭЧК на выборах ЗСПК и глав муниципальных образований



Кроме «эффективного числа кандидатов», в регрессионное уравнение были включены две переменные, характеризующие отдельных кандидатов. Во-первых, инкубентство кандидата. Если кандидат инкубент, этой переменной присваивалось значение 1, в противном случае — 0. Во-вторых, поддержка кандидата со стороны региональных властей. Поскольку речь идет о выборах депутатов регионального парламента и глав муниципалитетов, особое значение имеет поддержка губернатора, который, очевидно, заинтересован в победе на выборах лояльных ему кандидатов. Наличие такой поддержки оценивалось присвоением этой переменной значения 1, отсутствие таковой — 0.

Как уже отмечалось, на возможности индекса концентрации выявлять партикуляристские практики существенное влияние оказывает тип местности (городская или сельская). Городским территориям присваивалось значение 1, сельским — 0. Все городские округа, естественно, относятся к

городской местности. Что касается муниципальных районов, они были разделены на городские и сельские в соответствии с официальной классификацией, которая базируется на доле городского населения и характере экономики. В дополнение к официальной классификации был выделен 7 муниципальных районов, занимающих среднее положение по указанным критериям, им было присвоено значение 0,5. Что касается выборов в ЗСПК, здесь границы округов в большинстве случаев не совпадали с границами муниципальных образований, поэтому значения переменной «тип местности» присваивались в зависимости от того, на территории каких муниципальных образований располагался избирательный округ. Результаты регрессионного анализа представлены в Таблице 3.

Прежде всего обращает на себя внимание достаточно высокое значение  $R^2$ , особенно в случае выборов ЗСПК, что говорит о значительном объяснительном потенциале данного регрессионного уравнения. Негативные значения коэффициентов у переменной «тип местности» вполне ожидаемы. Вполне объяснимы и негативные значения коэффициентов у тех переменных, которые характеризуют особенности кандидатов. Инкубенты и кандидаты, поддерживаемые региональными властями, как правило, получают больше голосов, а это, при прочих равных условиях, ведет к снижению значения индекса концентрации<sup>7</sup>. В то же время регрессионные коэффициенты не везде высокие. Если на выборах депутатов регионального парламента поддержка региональных властей имеет решающее значение, то на выборах глав муниципалитетов она намного менее значима. Инкубентство не имеет большого значения, особенно на выборах депутатов регионального парламента. Последнее объясняется тем, что накануне выборов ЗСПК 2006 г. в связи с электоральной реформой округа были существенно перенарезаны по сравнению с предыдущими выборами 2001 г. и многие кандидаты, которые переизбирались, потеряли часть прежних избирательных округов.

Что касается влияния конкурентности выборов на индекс концентрации, в обоих случаях регрессионные коэффициенты положительны и статистически значимы, а на муниципальных выборах конкурентность оказывается даже решающим фактором для роста значения индекса концентрации. Следует подчеркнуть, что хотя неконкурентные выборы дают меньшее значение индекса концентрации, из этого не следует вывод

<sup>7</sup> Примечательно, что, если провести корреляцию между индексом концентрации и долей голосов, полученных кандидатом, она дает весьма высокие коэффициенты и достигает -0,727 на выборах глав муниципалитетов и -0,781 на выборах депутатов регионального парламента.

о меньшем распространении партикуляристских практик. Как уже отмечалось выше, во многих случаях партикуляризм воспроизводится в «нетерриториальных» формах и остается «невидимым» для индекса концентрации, но весьма показателен тот факт, что именно в условиях электоральной конкуренции партикуляризм «проявляет себя». Это значит, что на конкурентных выборах партикуляристские электоральные практики распространены, по крайней мере, ничуть не меньше, чем на неконкурентных. Иными словами, электоральная конкуренция сама по себе не приводит к изменению моделей взаимодействия между избирателями и кандидатами. Скорее, напротив, она способствует проявлению локализованных форм партикуляризма.

Теперь, используя те же данные и те же независимые переменные, проанализируем одну из моделей электорального партикуляризма — контролируемое голосование, масштабы которого измеряются с помощью индекса корреляции. Результаты регрессионного анализа представлены в Таблице 4.

В отличие от индекса концентрации тип местности здесь не оказывает существенного влияния, хотя отрицательные значения коэффициентов свидетельствуют, что контролируемое голосование в сельских территориях распространено в большей мере, нежели в городских. Значения коэффициентов у переменных, которые характеризуют отдельных кандидатов, положительные и достаточно высокие за исключением инкубентства на выборах депутатов ЗСПК, но это объясняется

**Таблица 3.** Индекс концентрации на выборах ЗСПК и глав муниципальных образований (регрессионный анализ)

	ЗСПК		Главы МО	
	Нестандартизированные коэффициенты	Стандартизированные коэффициенты (Beta)	Нестандартизированные коэффициенты	Стандартизированные коэффициенты (Beta)
Константа	0,169 (0,041)		0,167 (0,024)	
Поддержка региональной власти	-0,085 (0,021)	<b>-0,437</b>	-0,024 (0,021)	<b>-0,124</b>
Инкубентство	-0,009 (0,021)	<b>-0,048</b>	-0,021 (0,021)	<b>-0,111</b>
Тип местности	-0,078 (0,022)	<b>-0,326</b>	-0,072 (0,018)	<b>-0,334</b>
ЭЧК	0,033 (0,010)	<b>0,335</b>	0,024 (0,006)	<b>0,350</b>
N		57		114
R <sup>2</sup>		0,555		0,264

**Таблица 4.** Индекс корреляции на выборах ЗСПК и глав муниципальных образований (регрессионный анализ)

	ЗСПК		Главы МО	
	Нестандартизированные коэффициенты	Стандартизированные коэффициенты (Beta)	Нестандартизированные коэффициенты	Стандартизированные коэффициенты (Beta)
Константа	-0,057 (0,154)		-0,170 (0,089)	
Поддержка региональной власти	0,348 (0,078)	<b>0,596</b>	0,180 (0,075)	<b>0,262</b>
Инкубентство	-0,106 (0,078)	<b>-0,180</b>	0,185 (0,077)	<b>0,269</b>
Тип местности	-0,060 (0,084)	<b>-0,083</b>	-0,090 (0,066)	<b>-0,117</b>
ЭЧК	0,004 (0,039)	<b>0,012</b>	0,039 (0,021)	<b>0,159</b>
N		57		114
R <sup>2</sup>		0,304		0,234

перенарезкой избирательных округов накануне выборов. Поддержка региональной власти оказывается решающим фактором для масштабов контролируемого голосования на выборах депутатов регионального парламента. Заметно меньше ее влияние на выборах глав муниципальных образований. Здесь основное значение приобретает именно инкубентство кандидата. Все это указывает на то, что именно те кандидаты, которые обладают так называемым «административным ресурсом» (сами являются главами муниципалитетов либо поддерживаются региональной властью), в наибольшей мере используют контролируемое голосование. Логично, что региональный «административный ресурс» задействуется более активно на выборах регионального уровня.

Однако самое важное для данного исследования состоит в том, что конкурентность выборов слабо влияет на масштабы контролируемого голосования. Более того, регрессионные коэффициенты у этой независимой переменной положительные, хотя их значение низкое, особенно на выборах в региональный парламент. Следовательно, конкурентным выборам контролируемое голосование свойственно, по крайней мере, не в меньшей степени, чем неконкурентным.

## Заключение

Исследование выборов под углом зрения электоральных практик (моделей взаимодействия между избирателями, кандидатами и партиями) представляется весьма перспективным подходом, особенно для тех стран, где социальные связи между политическими акторами строятся на иных основаниях, чем в либеральных демократиях. Главная исследовательская проблема заключается в выработке адекватного инструментария, который позволил бы обнаруживать различные модели электоральных практик, измерять их масштабы и соотношение. Как правило, исследователи вынуждены полагаться на непрямые индикаторы. В данной работе использованы два индекса. Индекс концентрации позволяет оценивать совокупные масштабы партикуляристских электоральных практик, правда, он обнаруживает лишь локальное (территориальное) измерение партикуляризма, которое более полно проявляется в сельских территориях и намного слабее — в городских. Индекс корреляции дает возможность зафиксировать один из вариантов электорального партикуляризма — контролируемое голосование, хотя он и не позволяет оценить его масштабы в соотношении с другими электоральными практиками.

Несмотря на свойственные данным индексам ограничения, они позволяют решать ряд исследовательских задач. В частности, в данной работе

указанные индексы были использованы для сравнительного анализа электоральных практик на конкурентных и неконкурентных выборах. В России электоральная конкуренция сохранилась лишь на выборах регионального и муниципального уровня. Эмпирическим материалом для анализа были результаты выборов в региональный парламент (в части выборов депутатов по одномандатным округам) и глав муниципальных образований «второго уровня» (муниципальных районов и городских округов) в одном из субъектов РФ, где сохранились конкурентные выборы, — в Пермском крае.

Результаты анализа показывают, что с точки зрения моделей электоральных практик, конкурентные выборы принципиально не отличаются от неконкурентных. Повышение конкуренции не ведет к снижению ни электорального партикуляризма в целом, ни масштабов контролируемого голосования. Это значит, что конкуренция на российских выборах (там, где она вообще имеет место) базируется на партикуляристских устремлениях в значительно большей мере, нежели на выборе альтернативных политических курсов. В условиях конкурентных выборов партикуляризм (в территориальном измерении) проявляется даже более явно, чем на неконкурентных выборах.

Анализ обнаруживает, что у инкубентов и кандидатов, которые располагают поддержкой региональной власти, как правило, значительно выше масштабы контролируемого голосования. Маловероятно, что это — случайное совпадение. Объяснение, скорее, кроется в том, что система административных органов (и региональных, и муниципальных) выполняет на выборах функции политической машины, то есть выступает как инструмент мобилизации, способный обеспечить явку на выборы тех избирателей, которые поддаются контролю со стороны административных органов. Тем не менее многие кандидаты, которые не являются инкубентами и не обладают поддержкой региональной власти, также стремятся к созданию собственных политических машин. Именно поэтому регрессионный анализ показывает, что конкурентность выборов даже слегка увеличивает масштабы контролируемого голосования. Таким образом, в случае конкурентных выборов наблюдается острая борьба нескольких политических машин, каждая из которых стремится привести на выборы «своих» избирателей. Разумеется, чаще всего система административных органов оказывается более эффективной политической машиной, но в некоторых случаях она проигрывает битву «негосударственным» политическим машинам.

Следует подчеркнуть, что на региональных выборах система административных органов используется в качестве политической машины более

явно и более определенно<sup>8</sup>. На местных же выборах нередко проявляют себя конфликты не только внутри региональной и локальных элит, но и внутри системы административных органов. Здесь порой наблюдается острое соперничество между кандидатами, которые принадлежат к одной партии власти — «Единой России». Другой вариант — региональная власть поддерживает на выборах кандидата, оппозиционного инкумбенту. В обоих случаях система административной власти явно (или не явно) раскалывается, то есть не один, а несколько кандидатов имеют возможность использовать какую-то часть этой системы как политическую машину. Тогда внутри системы возникают острые противоречия, сбои в работе, хотя иногда чиновники договариваются между собой, находят компромисс и «распределяют ресурсы» между разными кандидатами.

Отсутствие принципиальных различий между конкурентными и неконкурентными выборами с точки зрения электоральных практик, возможно, объясняет, почему рядовые избиратели не слишком ценят электоральную конкуренцию как таковую. Большинством она воспринимается как борьба элитных группировок за власть, и кто бы ни победил, «все равно ничего не изменится». Примечательно, однако, что избиратели не довольны и отсутствием конкуренции на выборах, особенно если власти добиваются этого путем устранения с выборов неугодных кандидатов. В этом случае возникает ощущение, что «за нас уже все решили». При таком восприятии выборов вполне понятно устойчивое воспроизводство партикуляристских электоральных практик, в том числе контролируемого голосования: какой смысл «сопротивляться» указаниям начальства и, возможно, нажать при этом неприятности, если «все равно ничего не изменится».

## Литература

- Ames B. *The Deadlock of Democracy in Brazil*. Ann Arbor: Michigan University Press, 2001.
- Auyero J. The Logic of Clientelism in Argentina: An Ethnographic Account // *Latin American Research Review*, 2000. Vol. 35. N 3. P. 55–81.
- Cain B., Ferejohn J., Fiorina M. *The Personal Vote: Constituency Service and Electoral Independence*. Cambridge, Mass, 1987.
- Calvo E., Murillo V. Who Delivers? Partisan Clients in the Argentine Electoral Market // *American Journal of Political Science*, 2004. Vol. 48, N 4. P. 742–757.

<sup>8</sup> Особенно это относится к выборам по партийным спискам, которые не рассматривались в данной работе. Как и на федеральных выборах, в этом случае губернатор несет перед Центром персональную ответственность за итоги выборов. На этом фоне теряют значение внутренние конфликты и противоречия, и вся система органов власти работает в одном направлении.

- Cox G., McCubbins M. Electoral Politics as a Redistributive Game // *Journal of Politics*. 1986. Vol. 48. N 5. P. 370–89.
- Dahlberg M., Johansson E. On the Vote-Purchasing Behavior of Incumbent Governments. // *American Political Science Review*. 2002. Vol. 96. N 1.
- Desposato S. Parties for Rent? Careerism, Ideology and Party Switching in Brazil's Chamber of Deputies. // *The American Journal of Political Science*. 2006a. Vol. 50. N 1. P. 62–80.
- Desposato S. The Impact of Electoral Rules on Legislative Parties: Lessons from the Brazilian Senate and Chamber of Deputies. // *Journal of Politics*. 2006b. Vol. 68. N 4. P. 1018–30.
- Downs A. *An Economic Theory of Democracy*. New York: Harper and Row, 1957.
- Eisenstadt S., Roniger L. (eds.) *Patrons, Clients, and Friends: Interpersonal Relations and the Structure of Trust in Society*. Cambridge; N.Y., 1984.
- Ferejohn J. *Pork Barrel Politics: Rivers and Harbors Legislation, 1947–1968*. Stanford: Stanford University Press, 1974.
- Fiorina M. *Retrospective voting in American national elections*. New Haven, CT: Yale University Press, 1981.
- Hagopian F. Parties and Voters in Emerging Democracies. // Boix C., Stokes S. (eds.). *The Oxford Handbook of Comparative Politics*. Oxford: Oxford University Press. 2007. P. 582–603.
- Hagopian F., Gervasoni C., Moraes J. From Patronage to Program: The Emergence of Party-Oriented Legislators in Brazil. // *Comparative Political Studies*. 2009. Vol. 42. P. 360–391.
- Hermet G., Rose R., Rouquié A. (eds.). *Elections without choice*. London; New York: Macmillan, 1978.
- Kitschelt H. 2000. Linkage between citizens and politicians in democratic polities. // *Comparative Political Studies*. Vol. 33. N 6/7. P. 845–879.
- Kitschelt H., Wilkinson S. (eds.). *Patrons, Clients, and Policies: Patterns of Democratic Accountability and Political Competition*. Cambridge, N.Y.: Cambridge University Press, 2007.
- Laakso M., Taagepera R. Effective Number of Parties: A Measure with Application to Western Europe. // *Comparative Political Studies*. 1979. Vol. 12. N 3. P. 3–27.
- Linz J. *Totalitarian and Authoritarian Regimes*. Boulder, CO: Lynne Rienner Publishers, 2000.
- Lipset S.M., Rokkan S. Cleavage structures party systems and Voter Alignments. An introduction. // Lipset, S.M. Rokkan S. (eds.). *Party systems and voter alignments. Cross-national perspectives*. New York: Free Press, 1967. P. 1–64.
- Lyne M. *The Voter's Dilemma and democratic accountability: Latin America and beyond*. University Park, Pa.: Pennsylvania State University Press, 2008.
- Magaloni B., Diaz-Cayeros A., Estevez F. *Strategies of Vote Buying: Social Transfers, Democracy and Welfare in Mexico* (manuscript). 2007.
- Schaffer F. (ed.) *Elections for Sale: the Causes and Consequences of vote buying*. Boulder, Colo.: Lynne Rienner Publishers, 2007.
- Schedler A. (ed.) *Electoral Authoritarianism: The Dynamics of Unfree Competition*. Boulder, Colo.: Lynne Rienner Publishers, 2006.
- Scheiner E. Clientelism in Japan: the Importance and Limits of Institutional Explanations. // Kitschelt H., Wilkinson S. (eds.). *Patrons, Clients, and Policies: Patterns of*

- Democratic Accountability and Political Competition. Cambridge, N.Y.: Cambridge University Press, 2007.
- Scott J. Corruption, Machine Politics, and Political Change. *American Political Science Review*. 1969. Vol. 63. N 4. P. 1142–1158.
- Stokes S. Perverse Accountability: A Formal Model of Machine Politics with Evidence from Argentina // *American Political Science Review*. 2005. Vol. 99. N 3. P. 315–325.
- Stokes S. Political Clientelism. // Boix C., Stokes S. (eds.). *The Oxford Handbook of Comparative Politics*. Oxford: Oxford University Press, 2007. P. 604–27.
- Wang Chin-Shou, Kurzman C. The Logistics: How to Buy Votes // Schaffer F. (ed.) *Elections for Sale: the Causes and Consequences of Vote Buying*. Boulder, Colo.: Lynne Rienner Publishers, 2007.
- Wilkinson S. Explaining Changing Patterns of Party-Voter Linkages in India // Kitschelt H., Wilkinson S. (eds.). *Patrons, Clients, and Policies: Patterns of Democratic Accountability and Political Competition*. Cambridge, N.Y.: Cambridge University Press, 2007.
- Бужин А., Любарев А. Преступление без наказания. Москва: Панорама РОО Центр, 2008.
- Михайлов В. Республика Татарстан: демократия или суверенитет? Москва: Институт Африки, 2004.
- Собянин А., Суховольский В. Демократия, ограниченная фальсификациями. Москва: Проектная группа по правам человека, 1995.
- Хантингтон С. Политический порядок в меняющихся обществах. М.: Прогресс-Традиция, 2004.